



NETWORKS

Réamhrá

Faire Aimsire ESB Networks



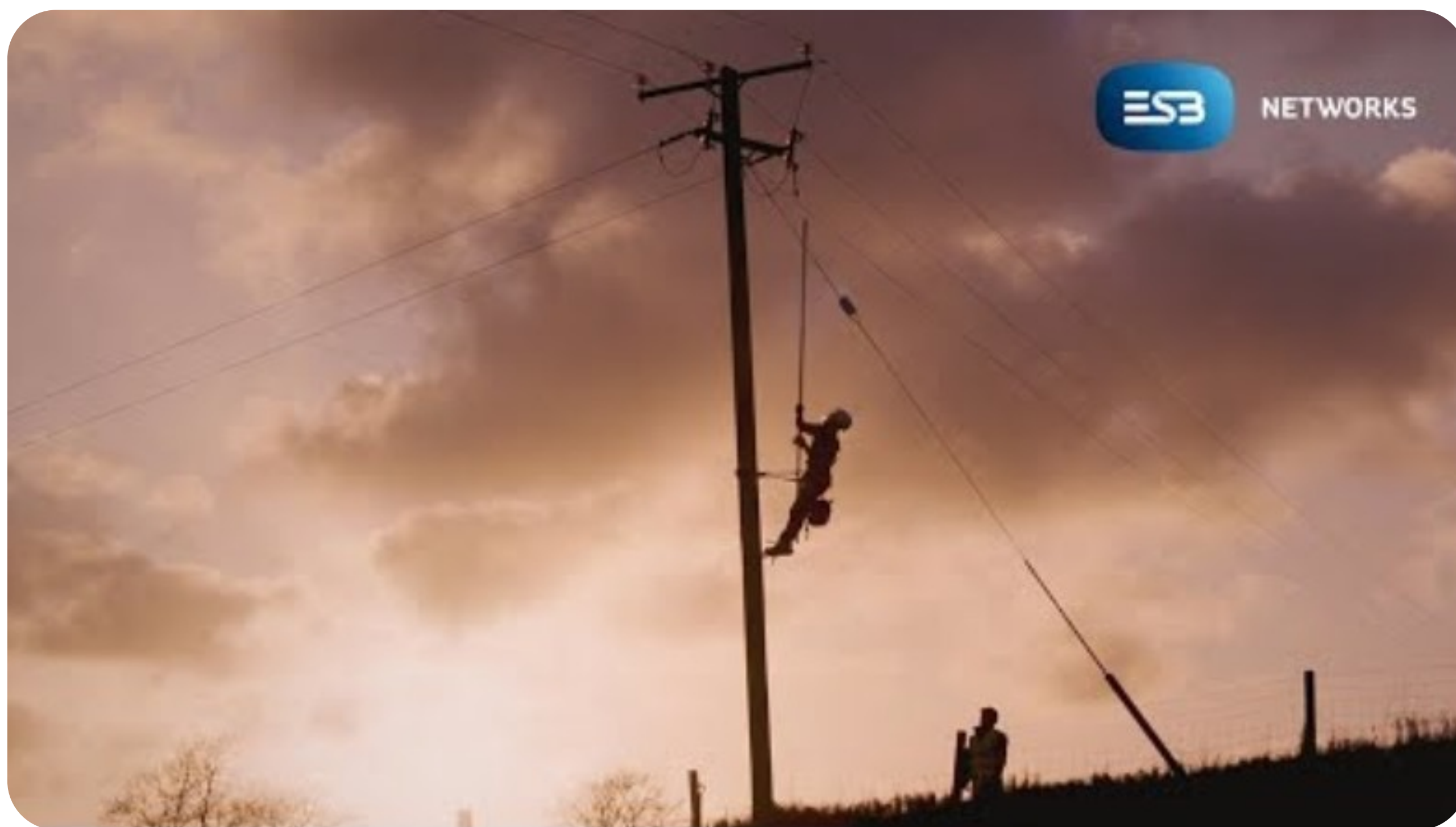
Maidir le Faire Aimsire ESB Networks

- Agus do Stáisiún Aimsire á úsáid agat, foghlaimoidh tú faoin gceangal idir an aimsir agus foinsí fuinnimh in-athnuaite.
- Is féidir sonraí do Stáisiún Aimsire a roinnt le líonra na scoileanna rannpháirteacha ar fud na hÉireann.
- Cuirfidh tú eolas ar dhóigheanna chun smacht a chur ar d'úsáid leictreachais ó lá go lá.



© Cóipcheart National Geographic 2025

Maidir le ESB Networks



Féach ar an bhfíseán gearr seo anseo chun tuilleadh eolais a fháil.





NETWORKS

Ceacht 01

Réamhaisnéis na hAimsire agus Úsáid Leictreachais



Intinní Foghlama

Ag deireadh an cheachta seo, ba cheart go mbeadh na daltaí in ann na nithe a leanas a dhéanamh:

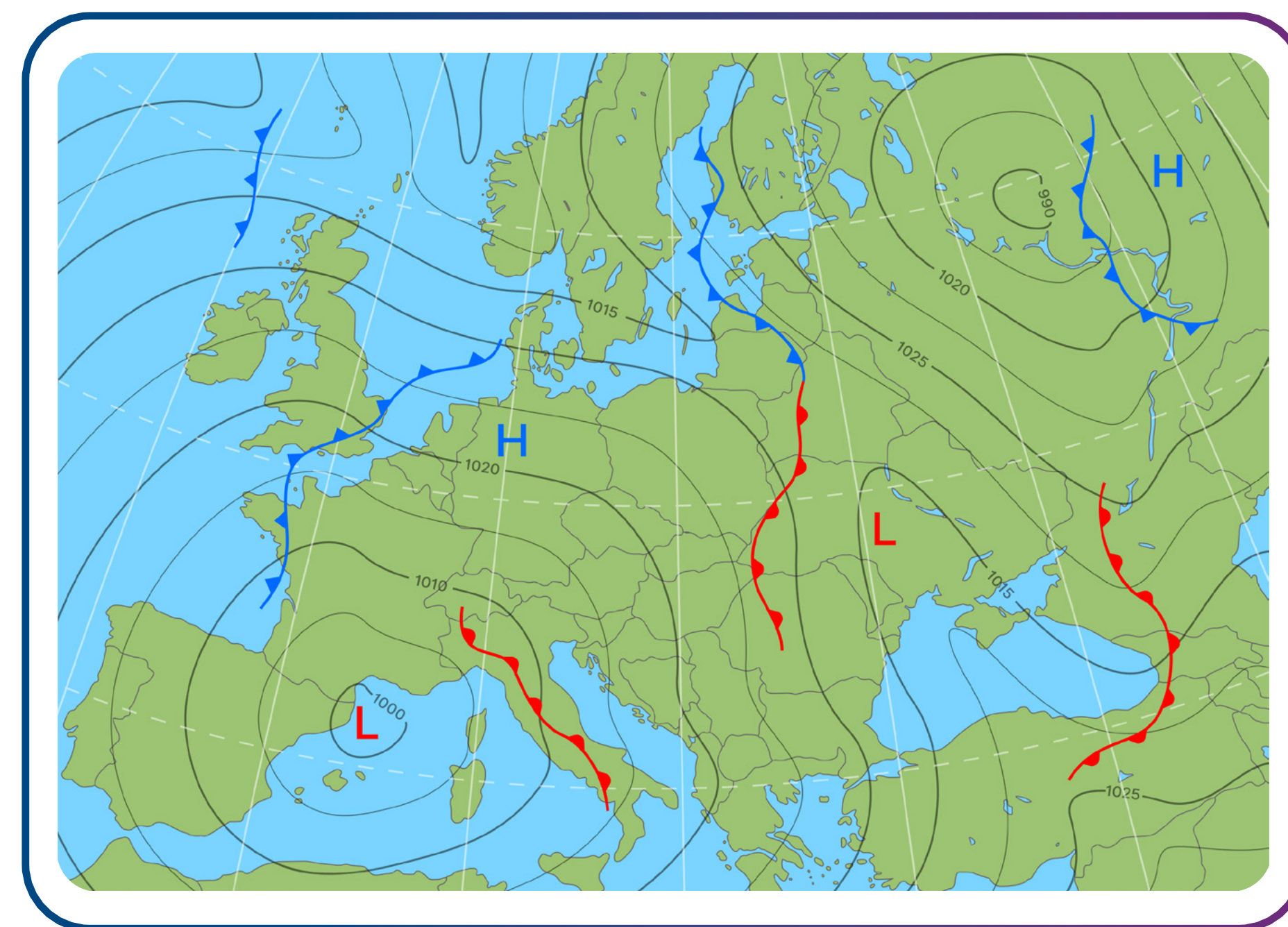
- Ciall a bhaint as léarscáileanna aimsire agus na dóigheanna a dtéann patrúin aimsire i bhfeidhm ar an saol laethúil a thuiscint.
- Frithchioclóin (ardbhrú) agus lagraigh (lagbhrú) ar léarscáil aimsire a shainaithint agus cur síos a dhéanamh orthu.
- An difríocht idir frithchioclóin agus lagraigh a thuiscint.
- Naisc a thógáil idir réamhaisnéisí agus coinníollacha aimsire, úsáid leictreachais, agus inbhuanaitheacht trí ‘An Am Maith É Seo?’ de chuid ESB Networks a úsáid mar threoir.

Léarscáileanna Aimsire - Cairteacha Sionoptacha

- Baineann an téarma sionoptach le hachóimre.
- Is féidir córais aimsire a léiriú ar léarscáil aimsire trí línte agus trí shiombailí. Tá iseabair tábhachtach. Léiríonn siad áiteanna a bhfuil an brú atmaisféarach (an t-aerbhrú) cothrom lena chéile.

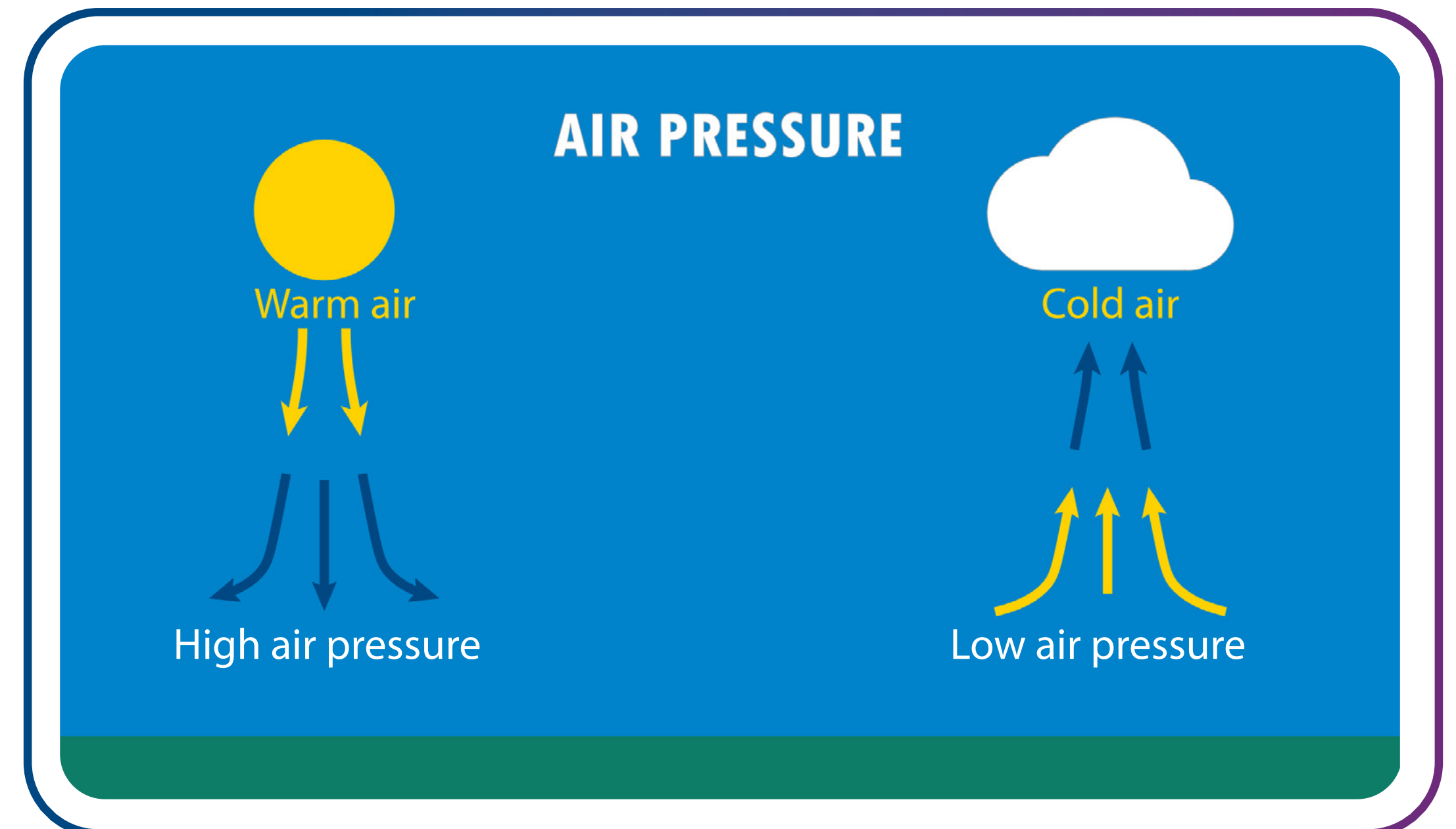
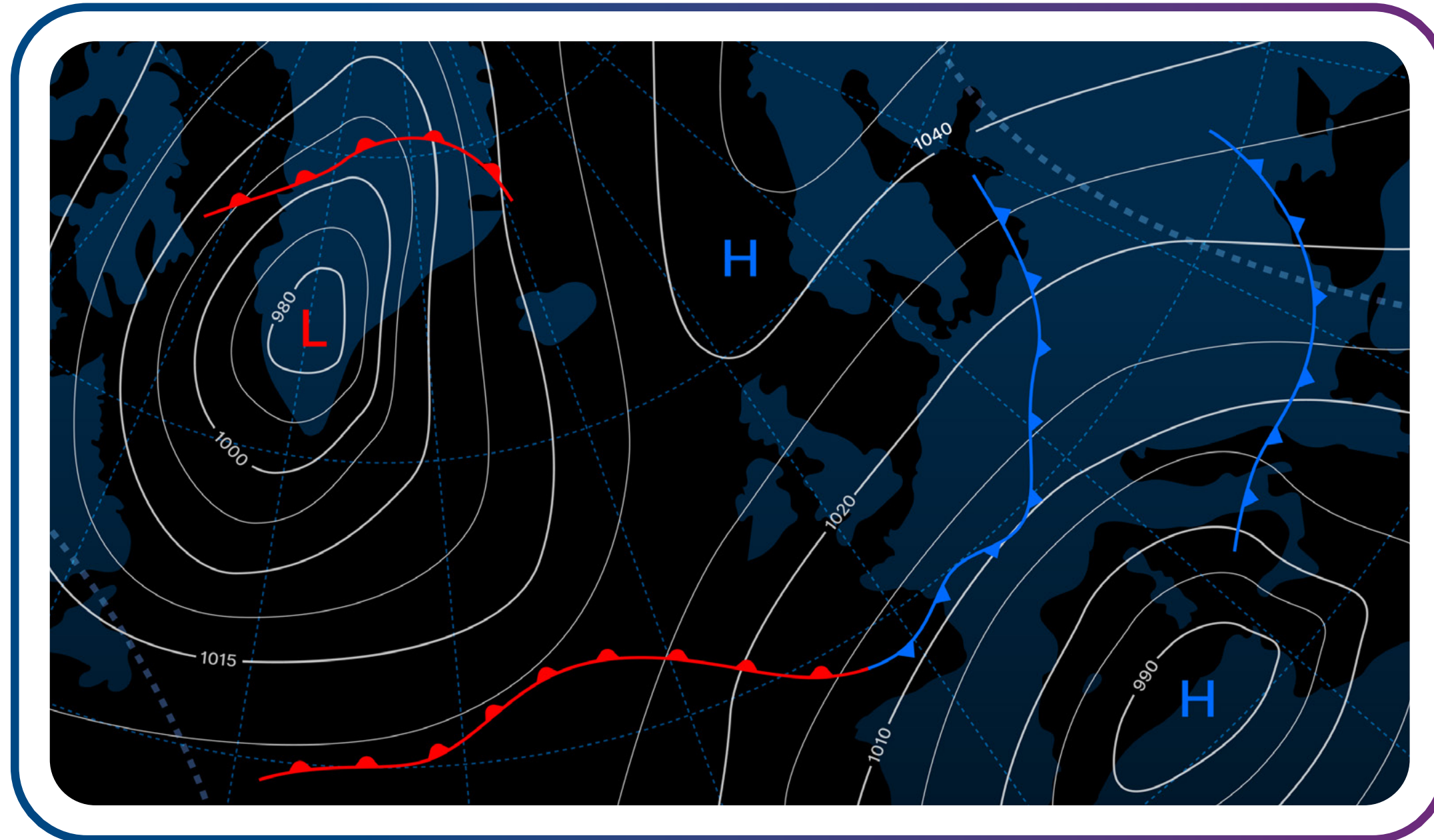
Léarscáileanna Aimsire - Cairteacha Sionoptacha

- **Úsáidtear ‘A’** chun limistéir ina bhfuil brú atmaisféarach ard a chur in iúl.
- **Úsáidtear ‘L’** chun limistéir ina bhfuil lagbhrú atmaisféarach a chur in iúl.
- Léiríonn an uimhir an brú i milleabair.
- Meastar gur brú ard atá i gceist i gcás aon rud níos airde ná 1013mb.
- **Meastar** gur lagbhrú atá i gceist i gcás aon rud níos ísle ná 1013mb.



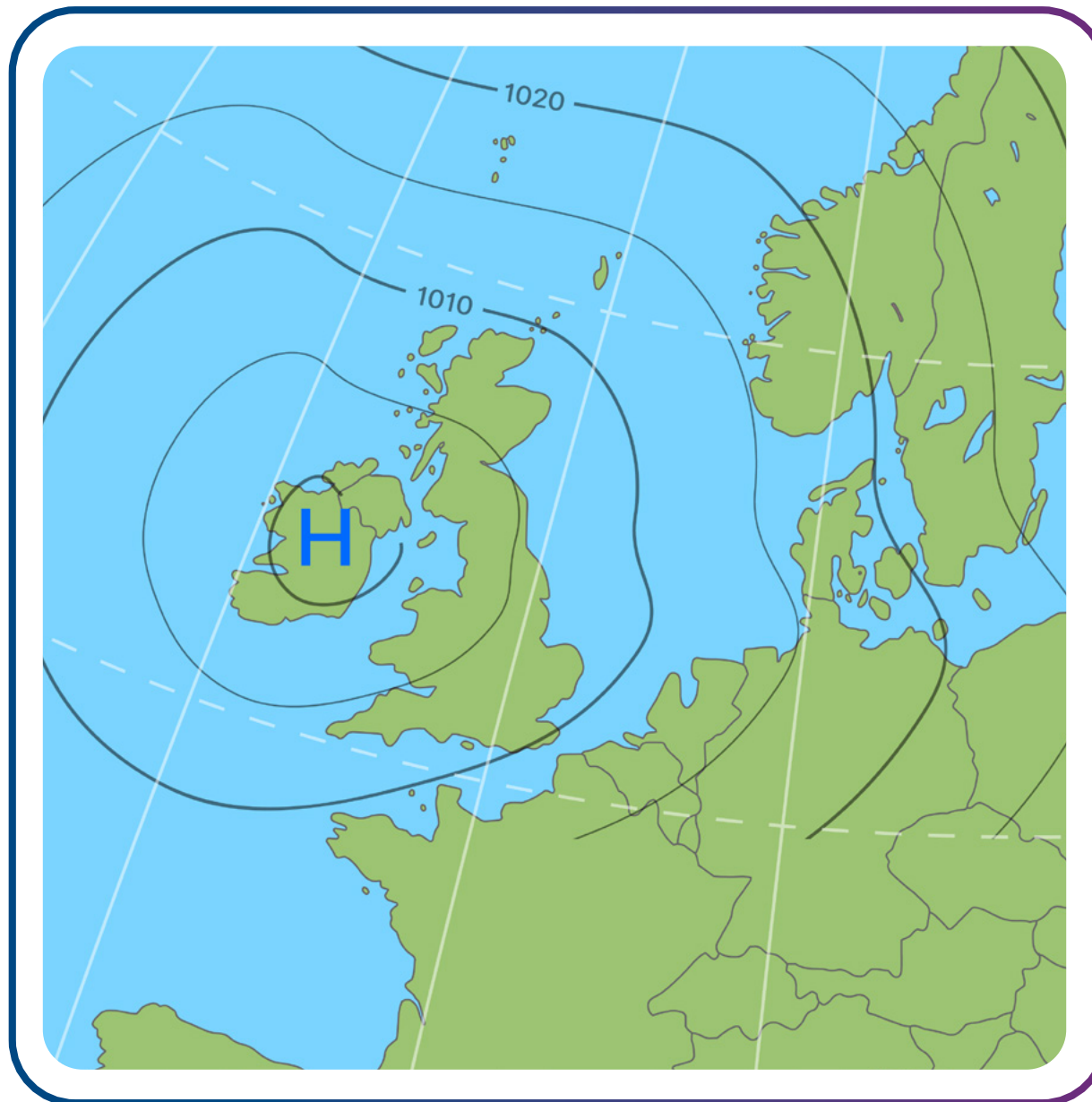
Léiríonn an chart an brú agus an deascadh de réir réamhaisnéise

An Dá Phríomhchóras Aimsire

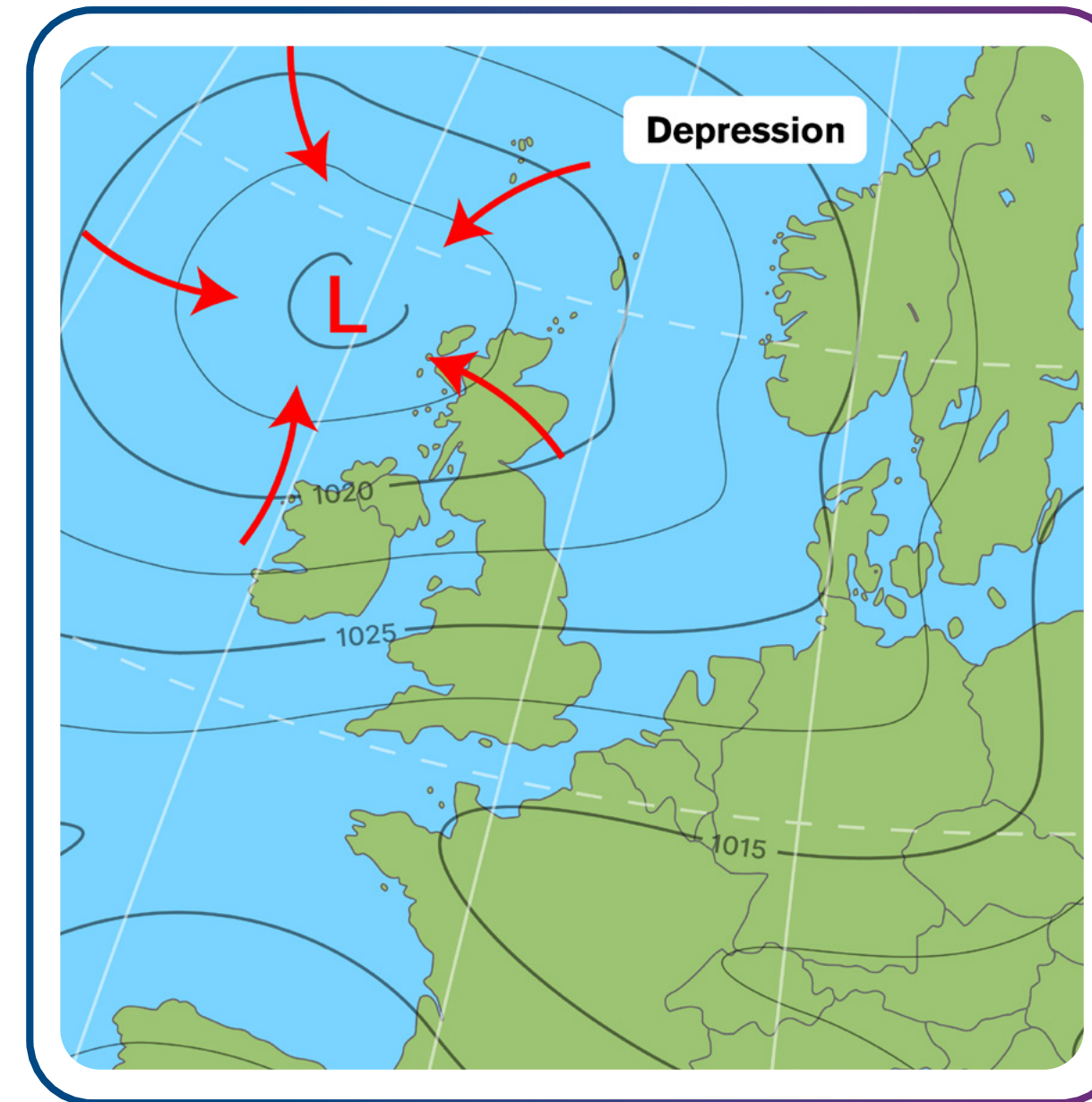


Tá dhá phríomhchóras aimsire ar an Domhan.

An Dá Phríomhchóras Aimsire



Frithchioclóin



Lagraigh

Frithchioclóin

- Aermhais ardbhrú is ea frithchioclón. Samhlaítear “ard” leis freisin agus baineann titim aeir leis.
- Tá an brú is airde le sonrú i lár an fhrithchioclóin. De réir mar a thiteann aer, éiríonn sé níos teo.
- Tógann an t-aer níos teo isteach an taise, agus ní chruthaítear scamail dá réir.

Frithchioclóin

- Bogann an t-aer ar deiseal ón lár go dtí limistéir ina bhfuil lagbhrú, rud a chruthaíonn gal ghaoithe.
- Gabhann gaotha an fhrithchioclón ar deiseal (sa leathsféar thuaidh) agus bíonn siad séimh. Ar léarscáileanna aimsire, taispeántar é mar A agus is mó na milleabair i dtreo an láir.



Met Éireann, 2025.

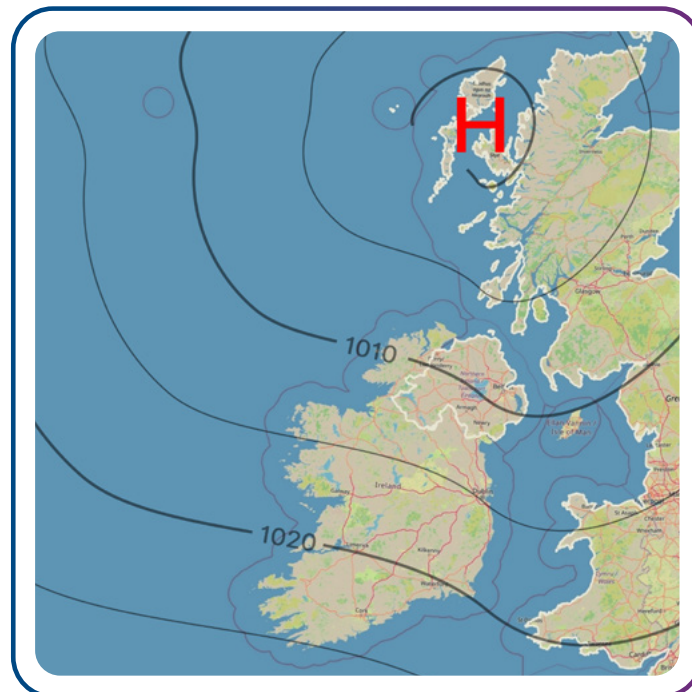
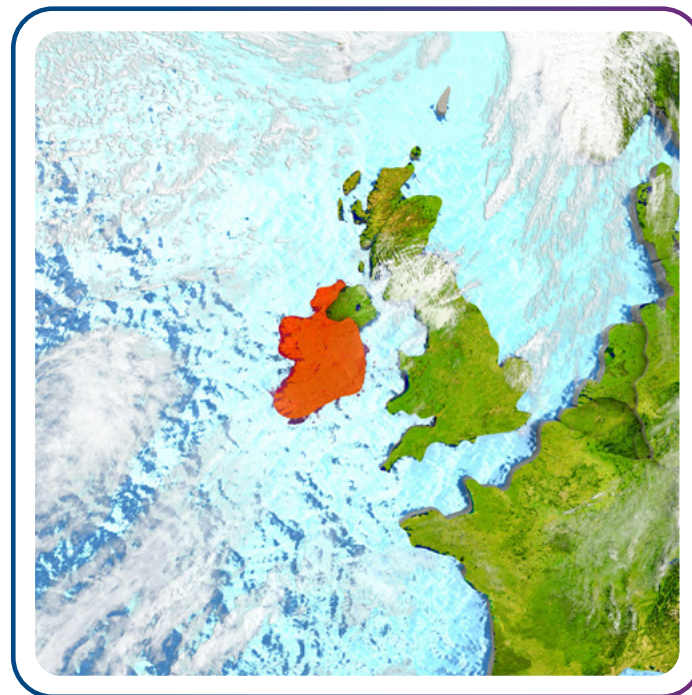
Met Éireann. (gan dáta). Tuarascáil shealadach ar thaifid nua brú atmaisféaraigh ar talamh agus ar muir. Arna aisghabháil an 29 Eanáir 2025, ó <https://www.met.ie/provisional-report-on-new-atmospheric-pressure-records-for-land-and-sea>

Ardbhrú agus an Aimsir

Tugann frithchioclóin aimsir thirim shocair agus spéartha glana leo.

- **Clúdach scamall:** gan aon chlúdach scamall, nó beagán de, de réir mar a théitear an t-aer atá ag titim, rud a choisceann comhdhlúthú.
- **Gaoth:** gaoth éadrom, de réir mar a théann an t-aer síos is lú an tionchar a imríonn rothlú an Domhain air.
- **Deascadh:** gan deascadh, nó beagán de, aimsir thirim den chuid is mó.

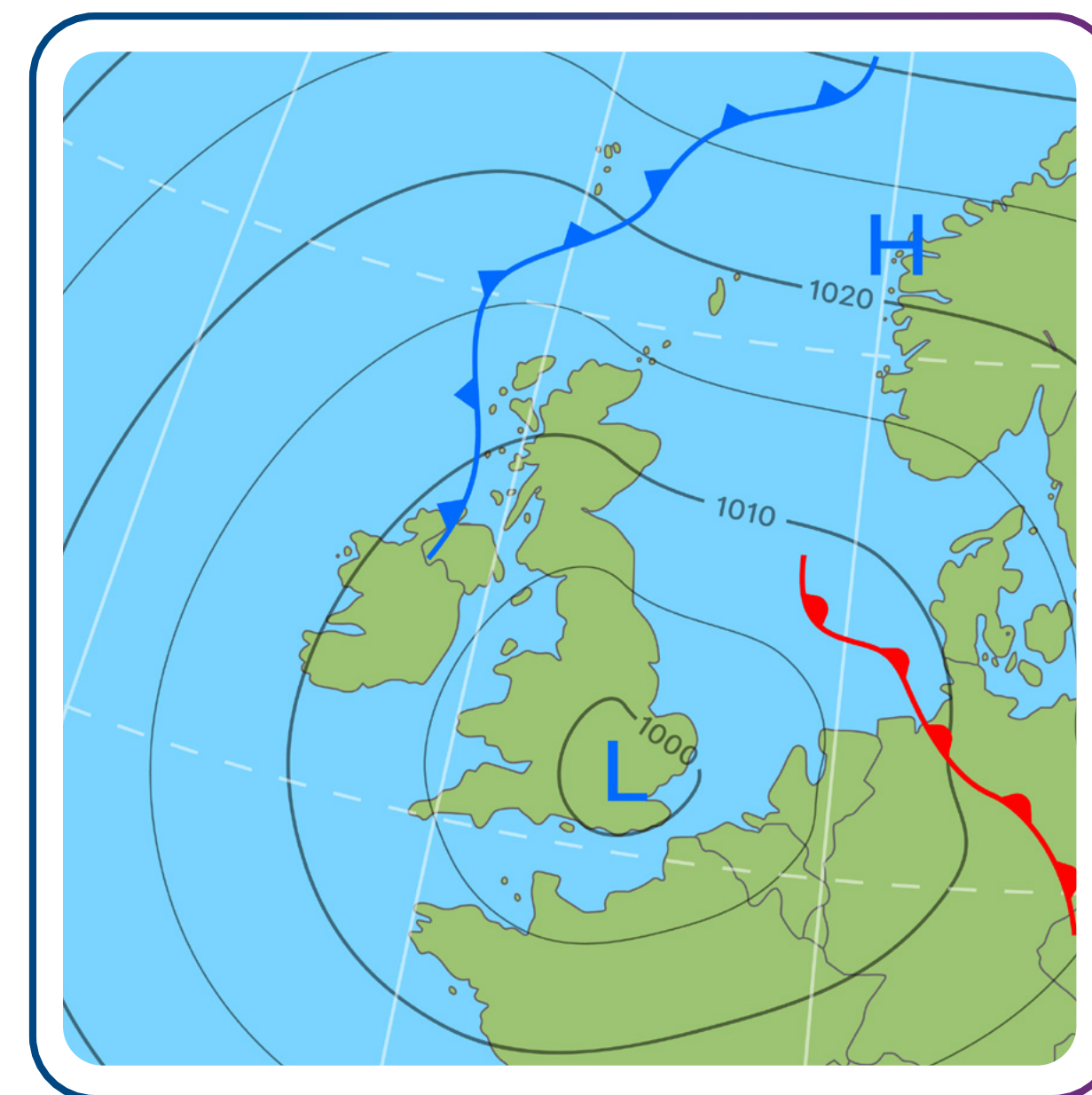
Ardbhrú agus an Aimsir



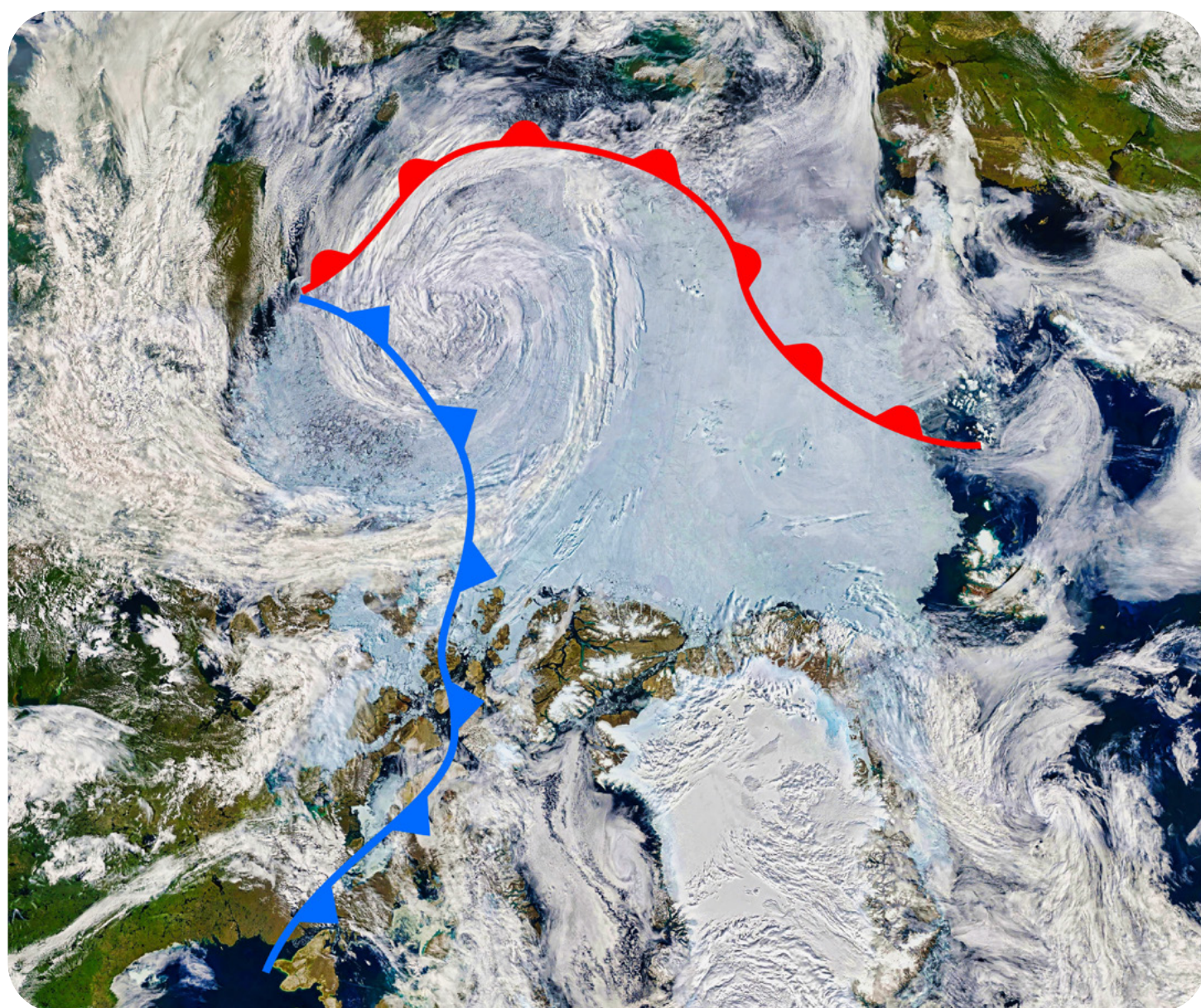
- Sa gheimhreadh, bíonn spéartha glana ina gcúis le hoícheanta fuara seaca. Tógann an t-aer isteach an taise, rud a fhágann go mbíonn aimsir thirim ann.
- Sa samhradh, tugann frithchíoclóin aimsir the ghrianmhar leo.

Lagraigh

- Is éard atá i lagrach (rud a dtugtar córas lagbhrú air freisin) limistéar de lagbhrú atmaisféarach ina n-ardaíonn, ina bhfuaraíonn agus ina gcomhdhlúthaíonn aer.
- Tá an t-aerbhrú is laige le sonrú i lár an lagraigh. De réir mar a ardaíonn agus mar a fhuaraíonn aer te, cruthaítear scamail, rud a fhágann go mbíonn báisteach nó ceathanna ann.
- Séideann na gaotha tuathal (sa leathsféar thuaidh). Ar léarscáileanna aimsire, léirítear é mar L agus is lú na milleabair i dtreo an láir.



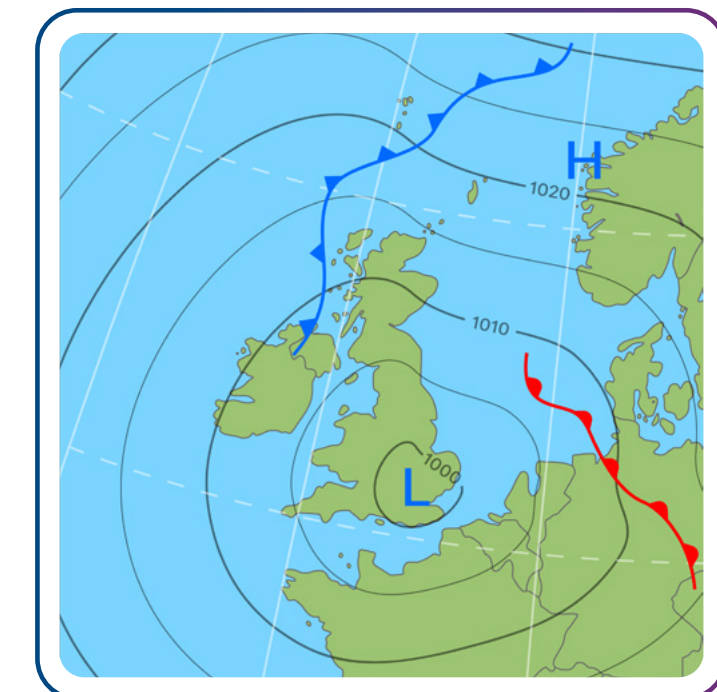
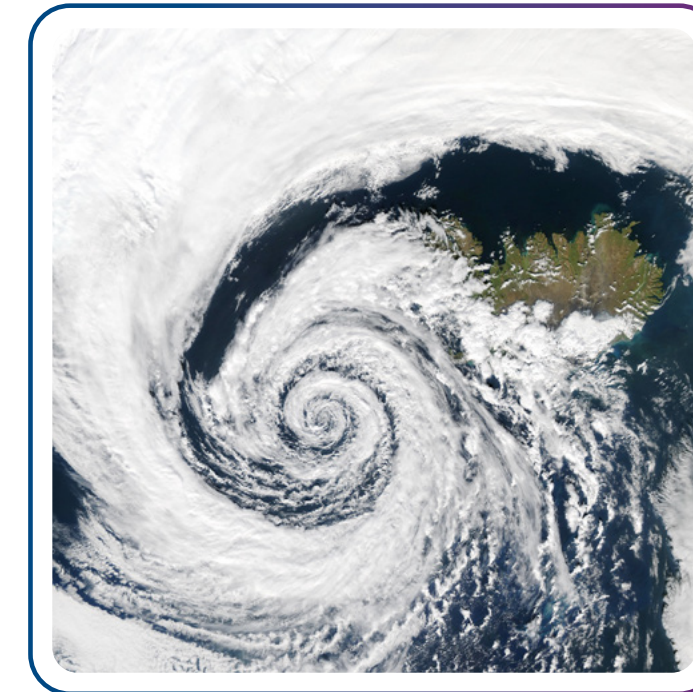
Lagraigh



- Tugann siad báisteach fronta leo. Léirítear fronta fuar ar léarscáil aimsire le líne ghorm agus triantáin i dtreo na háite a bhfuil an t-aer fuar ag gluaiseacht.
- Léirítear fronta te ar léarscáil aimsire le líne dhearg agus leathchiorcail i dtreo na háite a bhfuil an t-aer te ag gluaiseacht.

Lagbhrú agus an Aimsir

- Agus lagrach ann, is gnách aimsir ghaofar a bheith ann, le spéir scamallach agus cineálacha éagsúla deasctha amhail báisteach, ceobhrán nó sneachta, ag brath ar theocht an aeir.



Lagbhrú agus an Aimsir

- **Scamall:** de réir mar a ardaíonn agus a fhuaraíonn aer te cruthaítear clúdach tiubh scamall.
- **Gaotha:** píce gaoithe de ghnáth a shéideann tuathal (sa leathsféar thuaidh). Téann an ghaoth i neart de réir mar a lagaíonn an t-aerbhrú. Dá dhlúithe na hiseabair (línte de bhrú comhionann) ar léarscáil aimsire is ea is láidre na gaotha ann.
- **Deascadh:** ardleibhéil de chineál ar bith deasctha: báisteach, clocha sneachta, flichshneachta nó sneachta.

Tionscnamh “An Am Maith é seo?” de chuid ESB Networks



Féach ar an bhfíseán
gearr seo anseo chun
tuilleadh eolais a fháil.



Beir Bua ar an mBuaic

Cad é an t-am is fearr le d'fhearais leictreacha a úsáid?

Is iad na buaicuaireanta éilimh ar leictreachas **5-7pm**. Chun an bua a bhreith ar an mbuaic, ba cheart dúinn go léir iarracht a dhéanamh fearais tí a úsáid lasmuigh de na huaireanta sin nó ag amanna a bhíonn fuinneamh in-athnuaite á ghiniúint; mar shampla, ar lá gaofar nuair is féidir le tuirbíní gaoithe lánleas a bhaint as cumhacht na gaoithe. Is cineál d'fhuinneamh in-athnuaite é sin.

Fearais Tí

Ídionn fearais tí faoi leith níos mó leictreachais ná fearais eile.

An féidir leat na fearais tí ar tomhaltóirí troma leictreachais iad a thomhas?



Aerfhriochtóir



Oigheann



Teilifís



Cócaireán
Mall



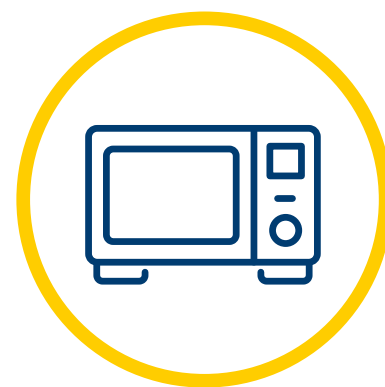
Inneall
Níocháin
(60°)



Citeal



Miasniteoir



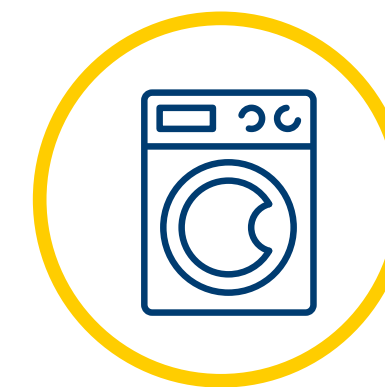
Micreathonnán



Téitheoir
Leictreach



Consól
Cluichí



Triomadóir
Rothlaim



Larann

Fearais Tí

Cé acu fearas a chuir iontas ort maidir lena thomhaltas leictreachais?



Micreathonnán



Consól
Cluichí



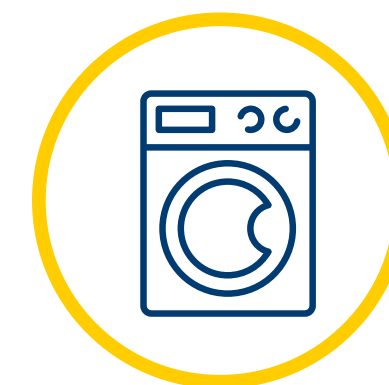
Aerfhriochtóir



Miasniteoir



Inneall
Níocháin
(60°)



Triomadóir
Rothlaim

Úsáid Ard Leictreachais

Úsáid Íseal Leictreachais



Teilifís



Citeal



Cócaireán
Mall



Larann



Oigheann



Téitheoir
Leictreach

Cad é mar atá an aimsir anois?

An maith an t-am é le d'fhearais leictreacha a úsáid?

- Seiceáil na sonraí ón Stáisiún Aimsire – an bhfuil sé gaofar taobh amuigh anois?
- Má tá sé gaofar, is maith an t-am é chun fearais a úsáid mar go ngineann an ghaoth fuinneamh in-athnuaite agus beidh Éire ag brath air sin níos mó amach anseo.



© Cóipcheart National Geographic 2025

Gníomhaíocht Ranga

Féachaigí ar na léarscáileanna aimsire ag an nasc thíos. Oibrígí in bhur mbeirteanna nó in bhur ngrúpaí beaga chun frithchiclóin agus lagraigh a shainaithint agus chun a dtionchar ar ghníomhaíochtaí laethúla a thuar.

[Clliceálaigí an nasc anseo](#)

1 Gníomhaíocht le Déanamh sa Bhaile - Dúshlán Rianaithe Leictreachais

a Breathnaigh

- Le do chaomhnóir, pléigh agus breathnaigh ar an gcaoi a n-úsáidtear leictreachas i do theach i rith an lae.

b Réamhaisnéis na hAimsire

- Bain úsáid as réamhaisnéis na haimsire (m.sh., ó met.ie) chun an t-am is fearr le fearais atá dian ar leictreachas a úsáid a thuar bunaithe ar dhálaí aimsire amhail gaoth nó solas na gréine.

c Torthaí

- Líon tábla leis an méid a bhreathnaíonn tú.

Fearas	An tAm ar Úsáideadh É	Am Optamach Tuartha (bunaithe ar an aimsir)	Cúis leis sin Tuar
Sampla: Meaisín Níocháin	Maidin (8am)	Iarnóin (2 pm, grianmhar)	Níos mó fuinneamh in-athnuaite ar fáil san iarnóin.



NETWORKS

Maith thú!

Tá Ceacht 1 críochnaithe agat.

